



Danske Ældreråd  
Ældrepolitisk konference

**Demografiregulerede kommunale budgetter**

Bo Panduro

8. maj 2018 Nyborg Strand

# Min baggrund for at holde oplægget

- Fuldmægtig Bjerringbro Kommune 1995-1999 – budgetlægning på **bl.a. ældreområdet**
- Leder af økonomiafdelingen i Ry Kommune 2000-2005 – **alle opgaver** vedr. budgetlægning og økonomistyring
- Konsulent i KR (senere BDO) – diverse **økonomistyringsopgaver**
- [Panduro, Bo](#) (2009): [Kortlægning af de kommunale budgetprocesser for 2009](#). Aarhus: KREVI.
- Nørgaard, Eli; [Bo Panduro](#) og Simon Hartwell Christensen (2013): [Den automatiserede budgetlægning. Kortlægning af kommunernes demografimodeller](#). København: KORA.
- Nørgaard, Eli; Simon Hartwell Christensen og [Bo Panduro](#) (2013): [Budgetlægning på ældreområdet. Kortlægning af kommunernes demografimodeller](#). København: KORA.
- Kjærgaard, Marie; [Bo Panduro](#), Eli Nørgaard, Kurt Houlberg og Niels Jørgen Mau Pedersen(2017): [Kommunernes økonomistyring 2016](#). En afdækning af kommunernes økonomiske resultater og økonomistyringspraksis. København: KORA.
- Diverse konsulentopgaver om demografimodeller på ældreområdet for enkeltkommuner
- Igangværende opgave for Esbjerg Kommune: Demografimodeller i Esbjerg Kommune - Generelt serviceeftersyn og forslag til ny demografireguleringsmodel på ældreområdet

## Formål med oplægget

At give jer indsigt i, hvad en demografimodel er, så I får indsigt i dette element af kommunernes budgetlægning

Men der gives ikke entydige svar på alle spørgsmål – budgetlægning handler jo om at tage politisk stilling og ansvar

## Hvilke spørgsmål får I svar på?

1. **Hvad er en demografimodel?**
2. **Hvor udbredt er kommunernes brug af demografimodeller i budgetlægningen?**
3. **Hvordan indgår demografimodellerne i budgetlægningen?**
4. **Hvordan regner de enkelte kommuners demografimodeller?**
5. **Er der en entydig sammenhæng mellem befolkningsudviklingen og kommunernes udgifter til ældreområdet?**
6. **Hvordan er en demografimodel opbygget?**
7. **Hvad er ”sund aldring”?**

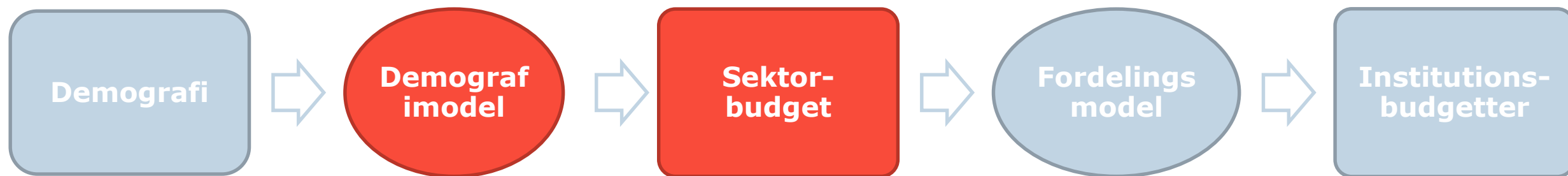
## Hvad er en demografimodel?

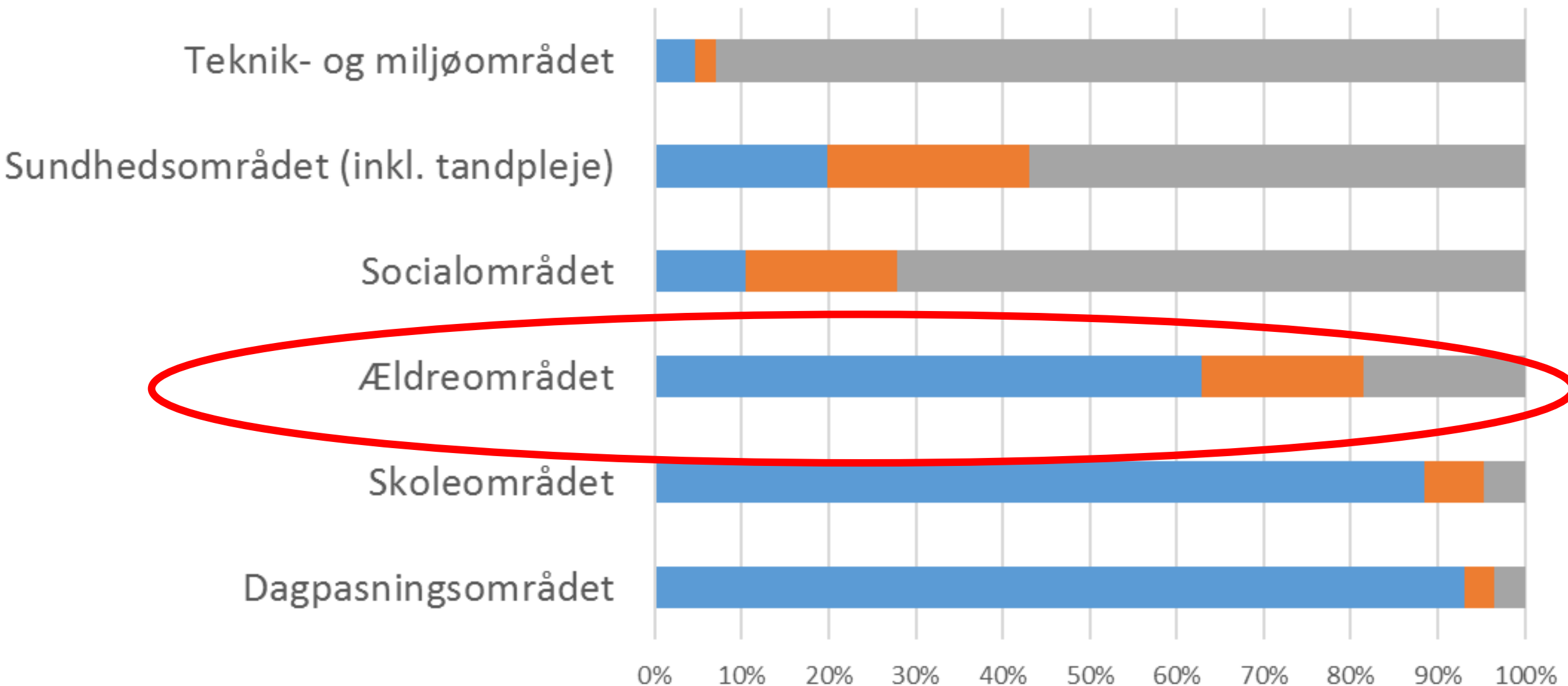
*En demografimodeller er en model, som anvendes i **budgetprocessen**, hvor den beregner de **økonomiske konsekvenser af demografiske ændringer** for et helt **sektorområde** efter fastlagte principper og ofte under forudsætning af et **uændret serviceniveau**.*

Anvendelsen af en demografimodel er i høj grad resultatet af **aktive valg** fra kommunalbestyrelsens side - fx af, hvilke budgetområder der skal reguleres af en demografimodel, samt **hvordan modellens beregnede konsekvenser skal indgå i budgetprocessen**.

Ét formål er fx også at skabe fremtidig ro på området via en længerevarende politisk aftale

## Hvad er en demografimodel?





■ Demografimodeller dækker mere end halvdelen af områdets samlede budget

## Demografi i budgetprocessen

Kommunerne anvender demografibeløbene forskelligt i budgetprocessen

...men de fleste kommune ender med at lægge det meste ind i budgettet

Ofte er der tale om et teknisk/administrativt element

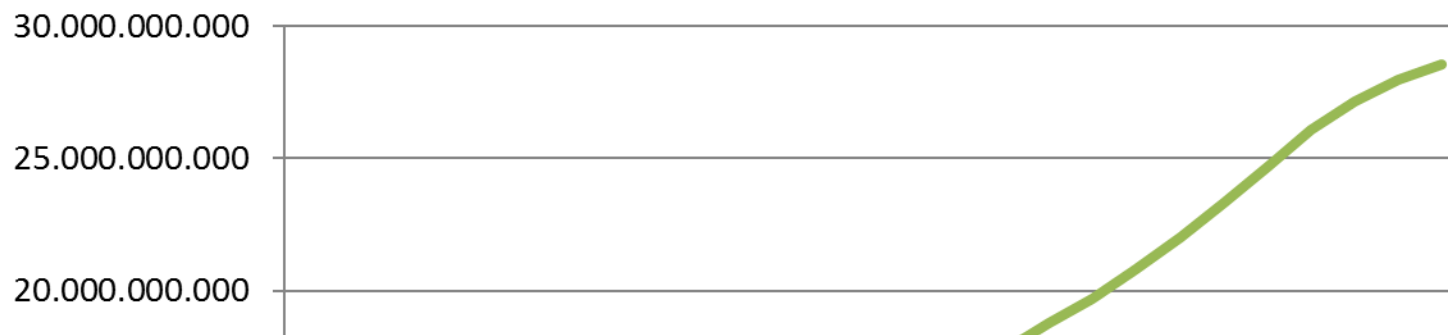
...men mange kommuner lægger også demografibeløbet "til afstemning"

I en del kommuner kan baggrunden for demografibeløbet være svær at gennemskue

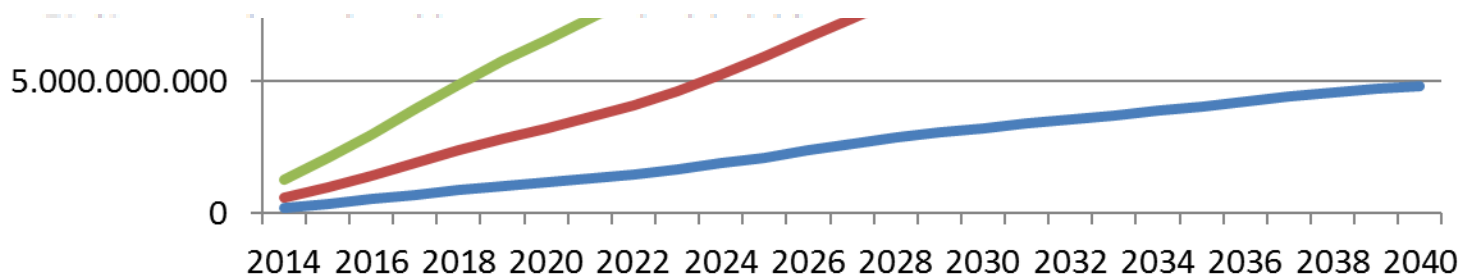


## Hvordan regner de enkelte kommuners demografimodeller?

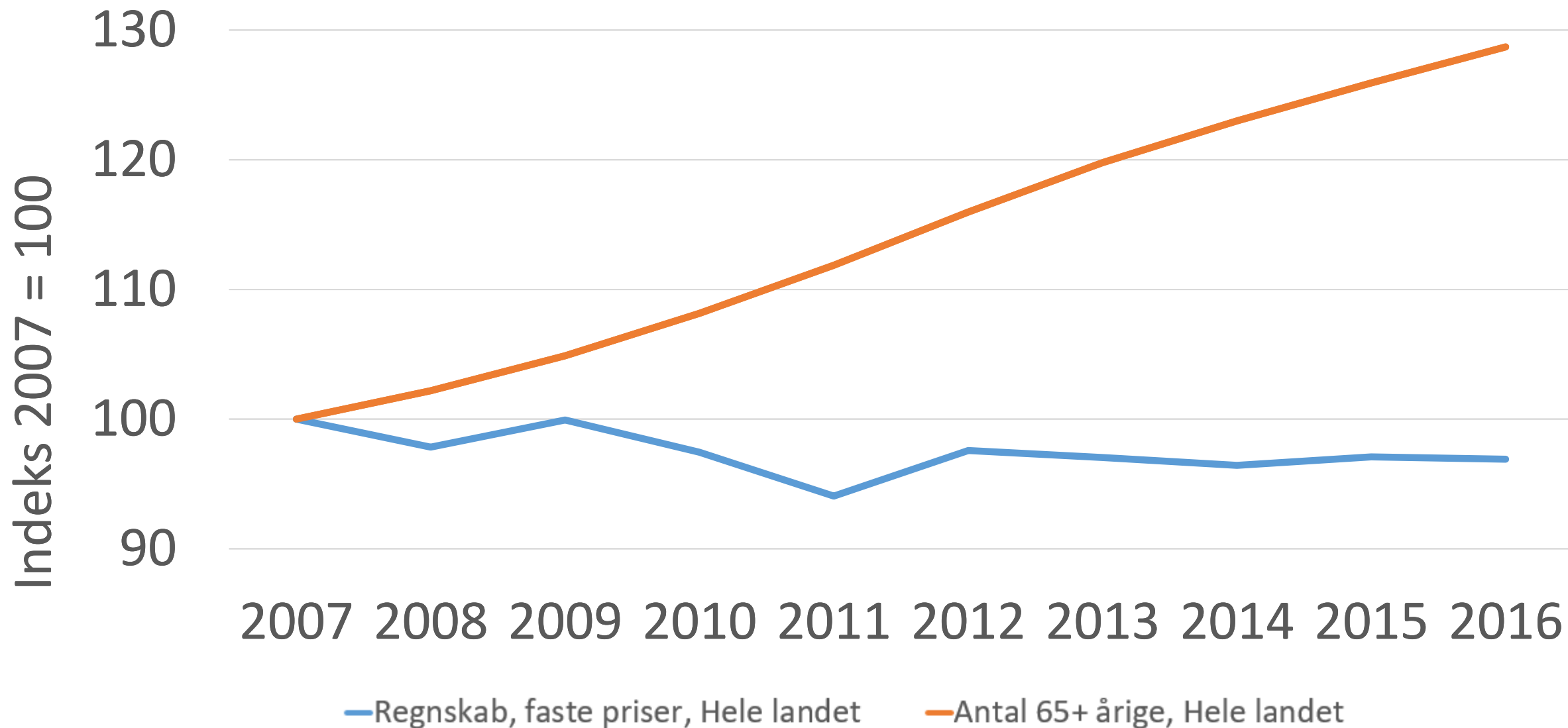
KORA-undersøgelsen viste store forskelle mellem kommunernes enhedsbeløb – gav anledning til tre scenarieberegninger på landsplan



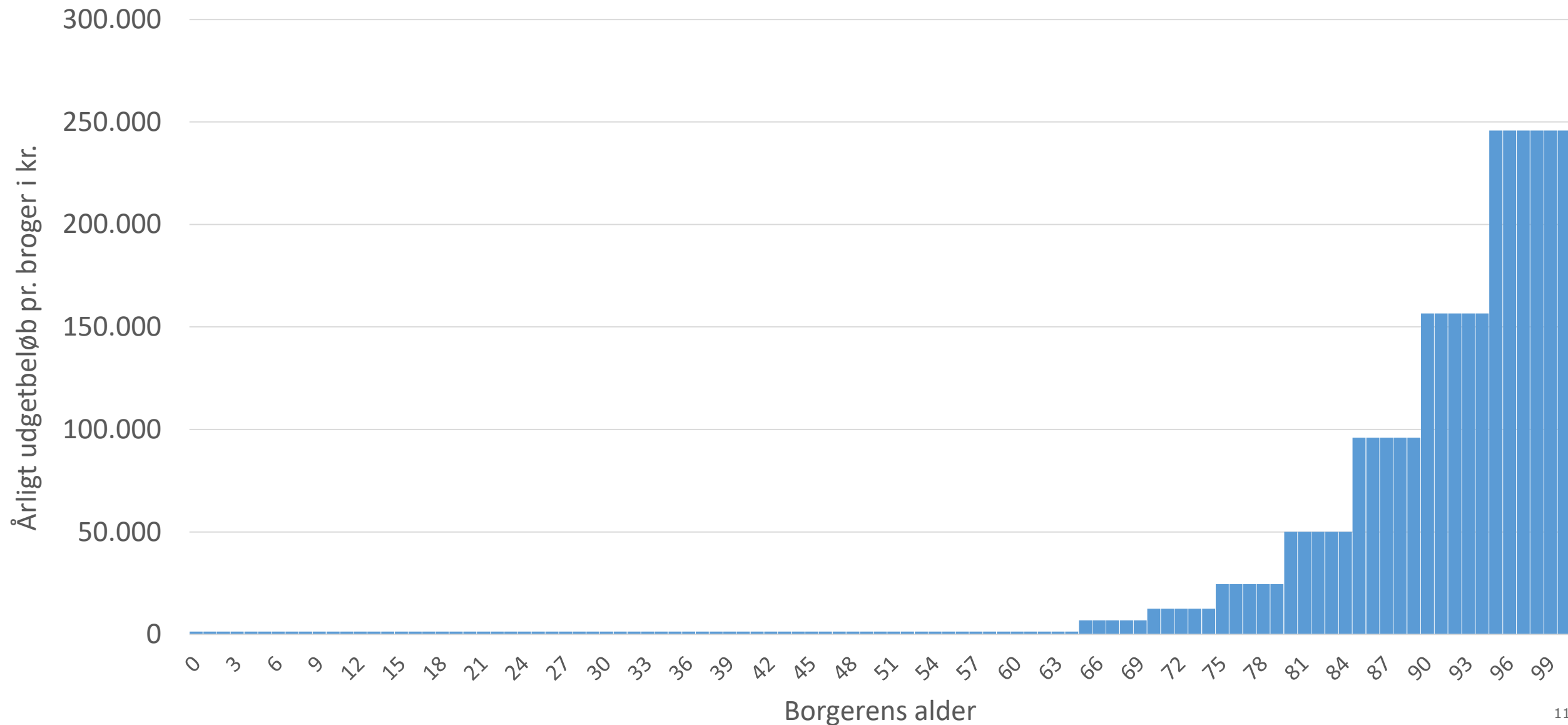
	Laveste tredjedel	Mellemste tredjedel	Højeste tredjedel	Samlet gennemsnit
70-årige	2.914	9.117	22.077	11.412
80-årige	14.282	34.318	64.148	37.643
90-årige	23.196	65.612	151.492	80.374



## Udviklingen i ældreudgifter og den ældre del af befolkningen

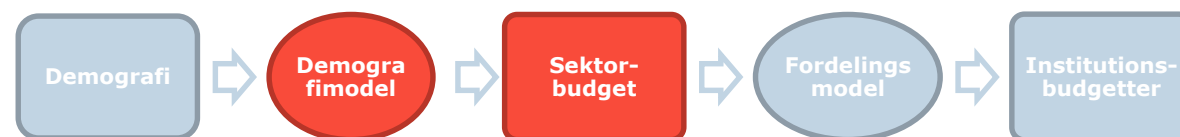


## Årligt budgetbeløb pr. borger i forskellige aldersgrupper - eksempel



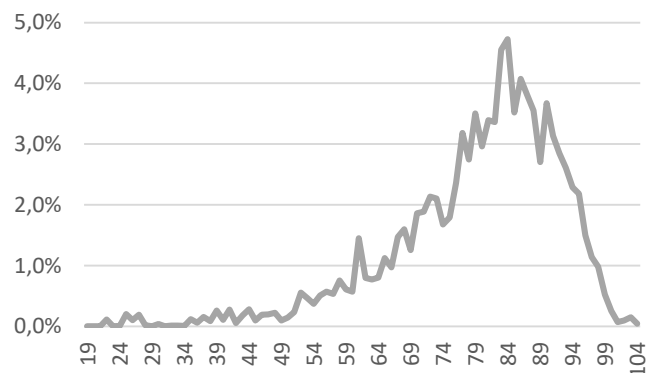
## Hvordan er en demografimodel opbygget?

1. Man vælger et basisår for serviceniveauet
2. Man vælger eksterne eller beregner egne enhedsudgifter - kr. pr. ny borger
3. Man vælger hvilke delområder at budgettet, der skal med i modellen
4. Man beslutter fordelingen mellem faste og variable udgifter
5. Man beregner aldersfordelingsnøgler
6. Man vælger aldersgrupper
7. Man laver en befolkningsprognose
8. Man indregner måske sund aldring
9. Man beregner næste års demografibeløb

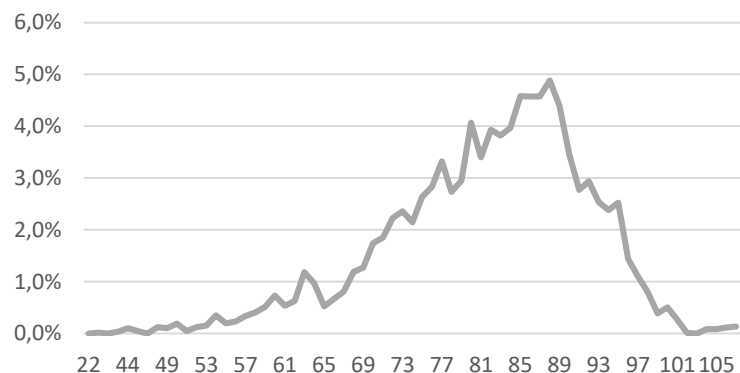


# Eksempler på fordelingsnøgler – budgetposter fordelt efter borgerens alder

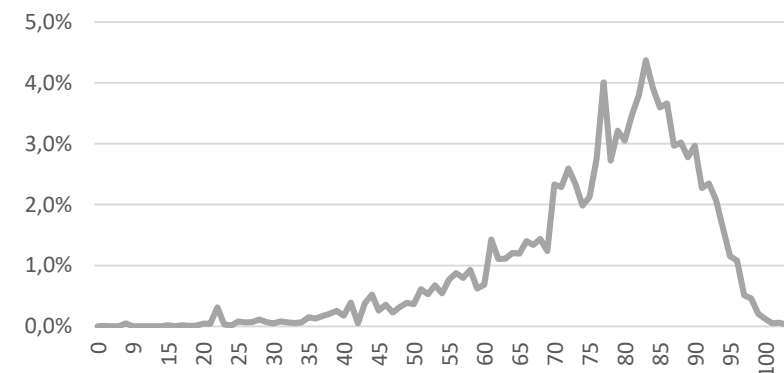
Fordelingsnøgle hjemmepleje



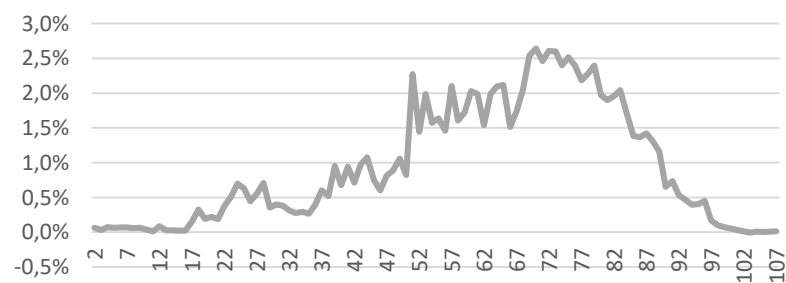
Fordelingsnøgle plejeboliger



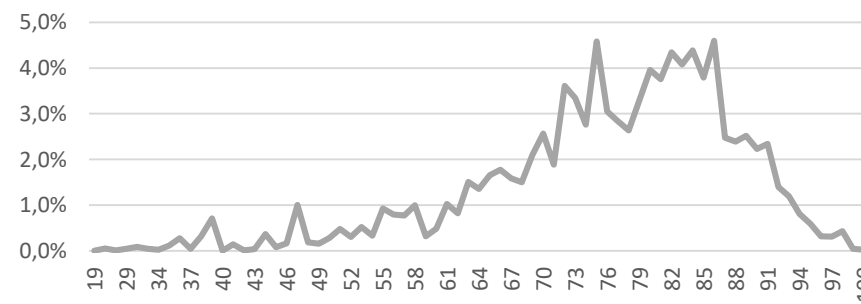
Fordelingsnøgle sygeplejen



Fordelingsnøgle Hjælpemidler

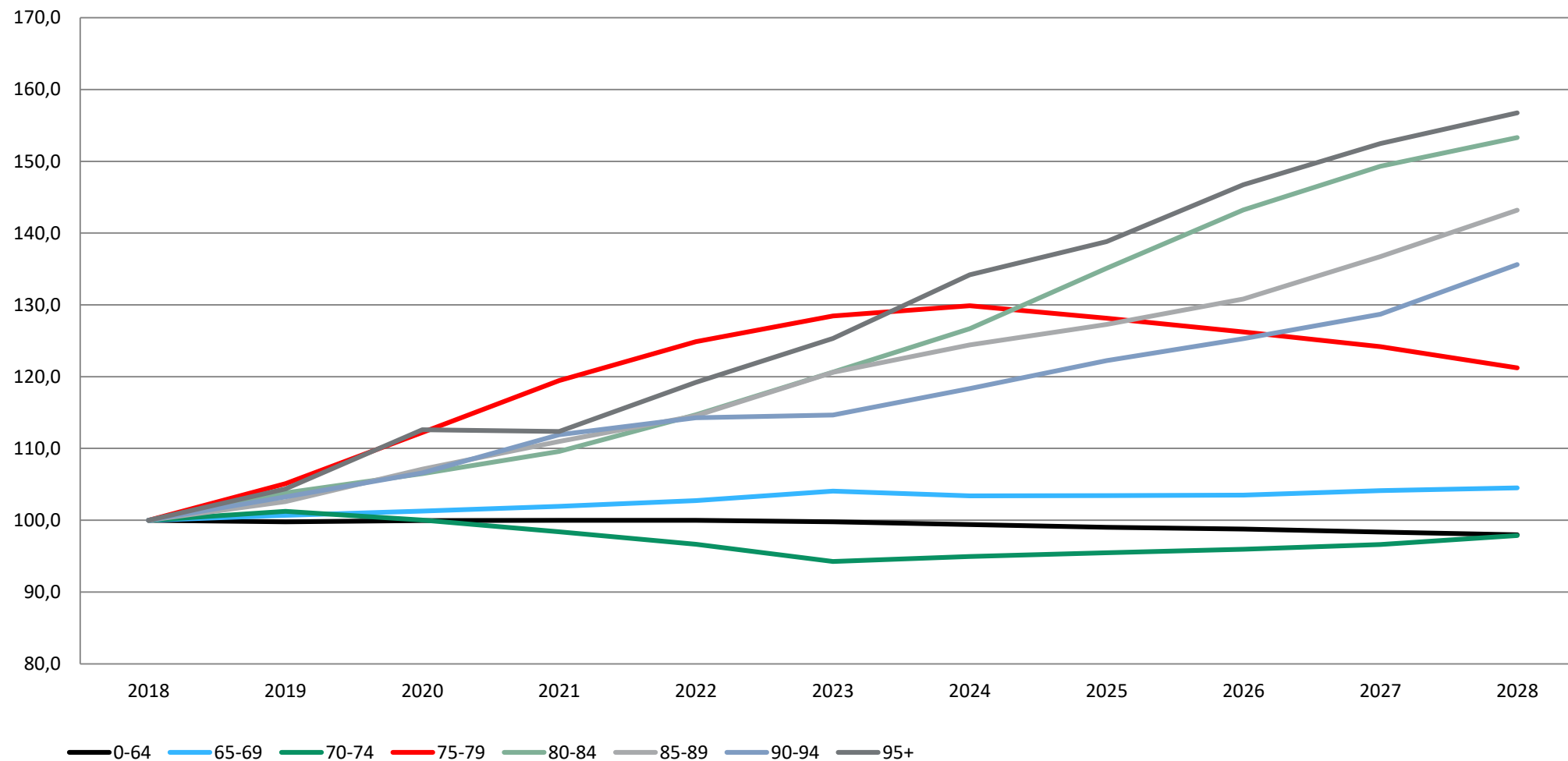


Fordelingsnøgle Træning og rehabilitering

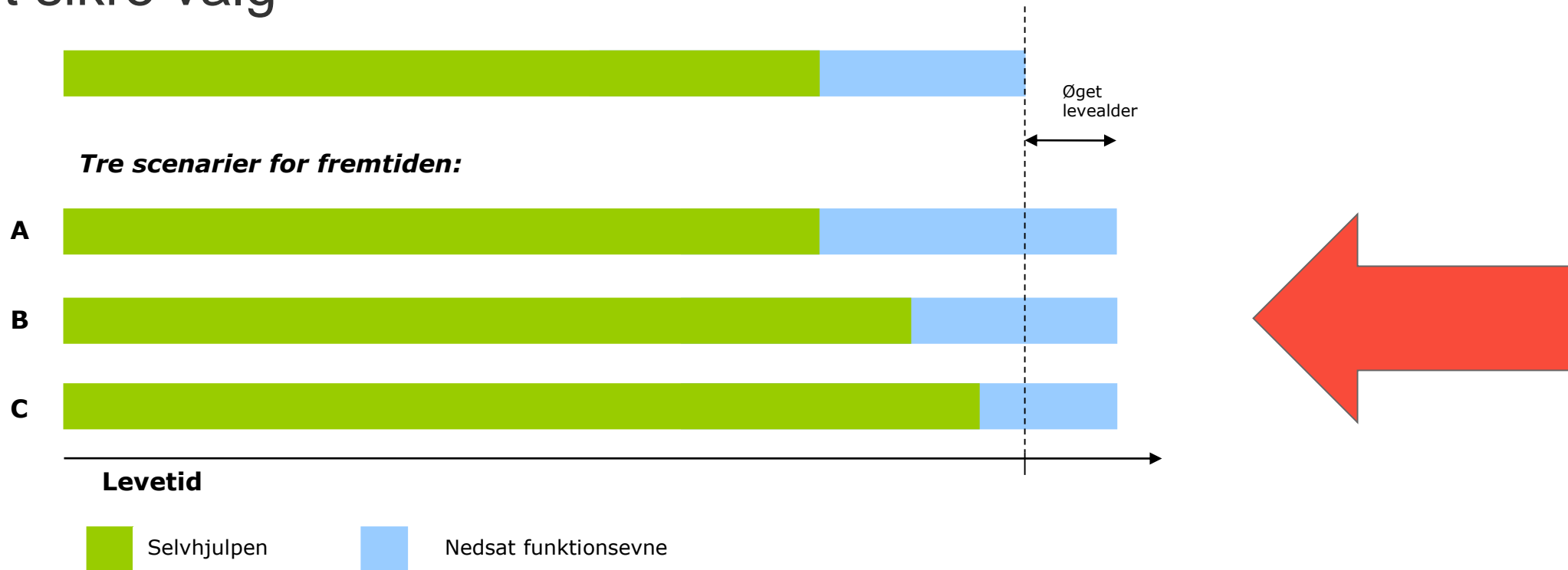


# Eksempler på befolkningsfremskrivning – borgerne fordelt på aldersgrupper

Indeks, 2018 = 100



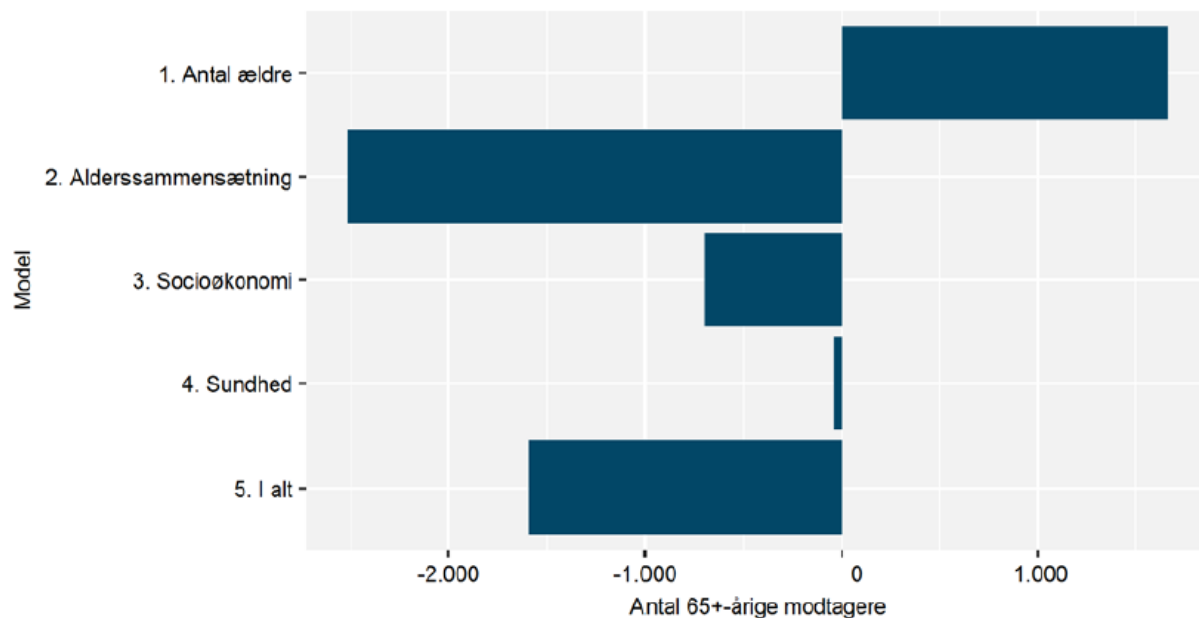
# Demografimodeller på ældreområdet – sund aldring og afstand til død - det sikre valg



- A. Aldersgrænsen for nedsat funktionsevne er den samme som i dag
- B. Perioden med funktionsnedsættelse er den samme til sidst i livet
- C. Perioden med funktionsnedsættelse udskydes og forkortes

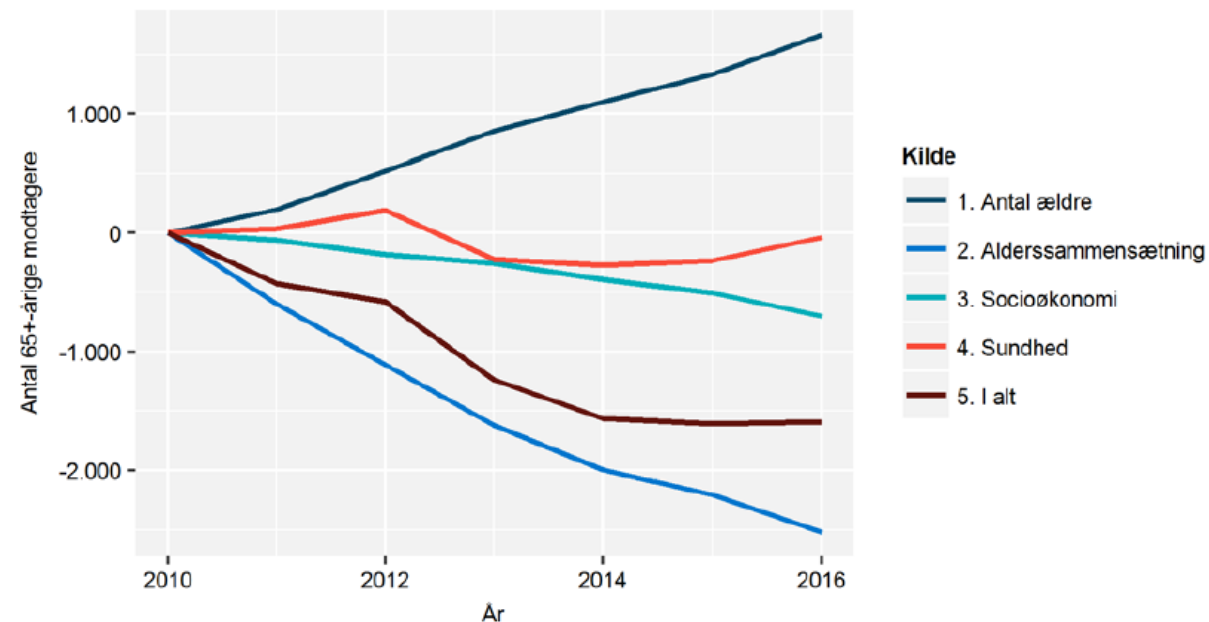
# Analyse for Københavns Kommune – forklaringer på udviklingen i absolut plejebehov 2010 - 2016

**Figur 4.12** Variabelgrubbers betydning for udviklingen i Københavns Kommunes absolutte plejebehov 2010-2016, delanalyse 1 (københavnnermodel)



Kilde: Københavns Kommune, Danmarks Statistik og VIVEs beregninger.

**Figur 4.13** Variabelgrubbers betydning for udviklingen i Københavns Kommunes absolutte plejebehov fordelt på enkeltår 2010-2016, delanalyse 1 (københavnnermodel)



Kilde: Københavns Kommune, Danmarks Statistik og VIVEs beregninger.



Hvis I vil vide mere

<https://www.kora.dk/medarbejdere/medarbejder/i1207/Bo-Panduro>

[bopa@vive.dk](mailto:bopa@vive.dk)

3369 7771

[linkedin.com/in/bo-panduro](https://www.linkedin.com/in/bo-panduro)

